

Mut
zur L_cke

Jahresbericht 2023



Buchseegut
Wohn- & Werkstätten

erfrischt leben!





Vorwort

*Liebe Leserinnen,
liebe Leser*

Und wieder haben Sie einen Jahresbericht in den Händen, der Ihre Zeit beansprucht. Aber dieses Mal ist er anders als sonst – lehnen Sie sich zurück, und haben Sie den Mut zur Lücke!

Wir wurden im Jahr 2023 mit vielen guten und wichtigen Aufgaben überrollt. Dabei haben wir Erfri-schendes erlebt und konnten das Buchseegut weiterentwickeln. Wir konnten die neue Tagesstätte etablieren, die Baupläne für das neue Verkaufsgelände erarbeiten, das Arbeitsintegrationsprogramm travailPLUS ins Buchseegut integrieren. Dazu kommen all die Erlebnisse mit den wertvollen Menschen, die wir wieder begleiten durften. Wir könnten viele Seiten damit füllen.

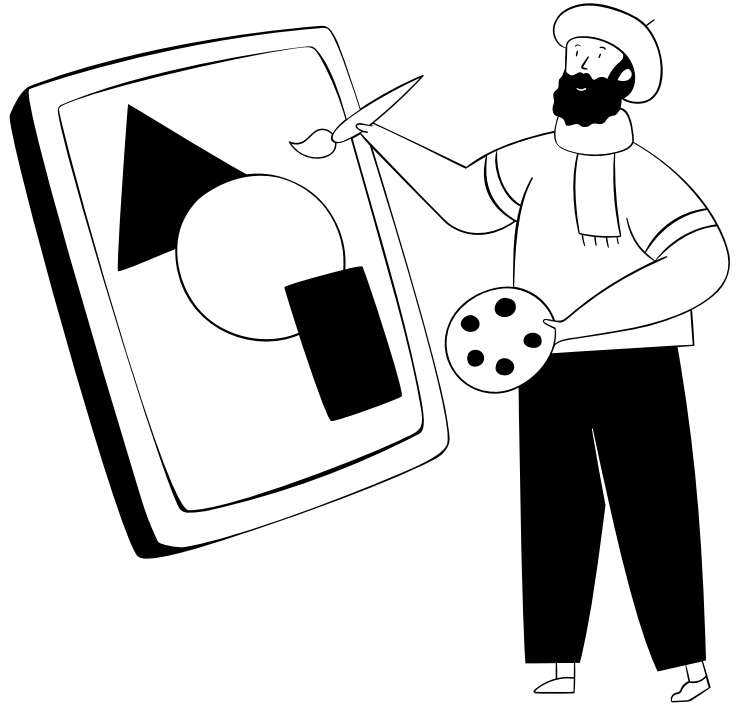
Doch was machen wir mit den vielfältigen Herausforderungen, die gefühlt ständig zunehmen, wenn zeitlich nicht alles hineinpasst? Ich glaube, dann

brauchen wir manchmal auch Mut zur Lücke. Kleine Anpassungen im Arbeitsalltag, die eine spürbare Wirkung entfalten. Nicht beliebige Lücken, sondern bewusst etwas sein lassen. Das braucht Mut, aber er wird belohnt.

Daher haben wir diesen Jahresbericht dem Thema «Mut zur Lücke» gewidmet. Wie in den letzten Jahren werden dabei die verschiedenen Bereiche mit gemeinsamen Beiträgen von Bewohnerinnen und Bewohnern, Mitarbeitenden und Fachpersonal berücksichtigt.

In diesem Sinne möchte ich Ihre Zeit nicht weiter beanspruchen, sondern Sie ermutigen, diesen etwas anderen Jahresbericht als Inspiration zu nutzen.

Markus Gerber
Institutionsleiter



Eine Lücke schafft Raum

Während einiger Monate konnte ich einen vorübergehend leer stehenden Raum als Malatelier nutzen. Diese willkommene Situation ermöglichte es mir, meine Werke in Ruhe und ungestört zu realisieren.

Welche Lücken in Ihrer Umgebung bieten Ihnen Gelegenheit, um etwas Neues entstehen zu lassen? Raum schaffen für ...?

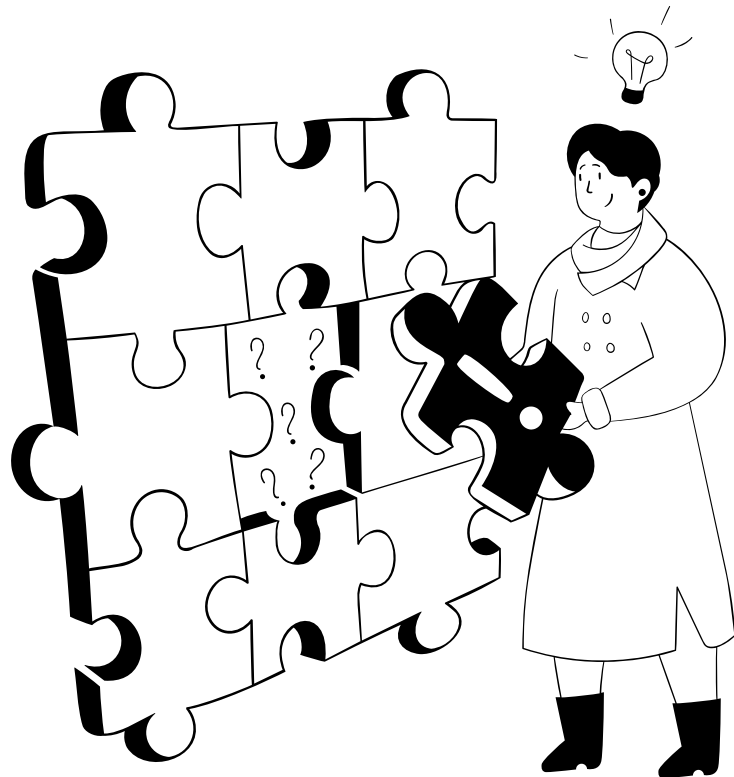
Bewohner

*Diese Seite ist eine
Lücke mit ganz viel
Raum für Kreativität.*

Bildungslücke

Wissen Sie, was der berühmte Physiker Albert Einstein, der Musiker Elton John, der Tech-Pionier Steve Jobs und der legendäre Schriftsteller Charles Dickens gemeinsam haben?

All diese und andere bekannte Persönlichkeiten haben eine schulische Ausbildung oder ein Studium abgebrochen. Das zeigt: Ein (Schul-)Abbruch muss keinen negativen Einfluss auf Erfolg haben.





Lücke zur Selbstfürsorge

Mut beweisen, um für sich selbst einzustehen.
Das «Richtige» tun – in meinem Fall, was **mir** guttut:
nämlich, eine Auszeit zu nehmen.

Diese half mir, neue Energie zu tanken und Raum für
Klarheit und neue Perspektiven zu schaffen. Ich habe
mir erlaubt, aus dem Alltag auszubrechen und mich
um mein Wohlbefinden zu kümmern. Dabei durfte ich
eine klarere Sicht auf meine Situation erleben.

Nur wer gut für sich selbst sorgt, kann auch für an-
dere da sein und seine Aufgaben erfolgreich bewäl-
tigen.

Teilnehmer KunstWerkstatt

Unersetzbare Lücken

Das Jahr 2023 in der Tagesstätte war von vielen Abschieden geprägt. Vertraut gewordene Personen wurden pensioniert oder orientierten sich neu. Auch mit unerwarteten Todesfällen wurden wir konfrontiert. Menschen, die plötzlich nicht mehr da sind, hinterlassen Lücken in unserem Leben. Lücken, die man nicht einfach füllen kann. Es gilt, sie zu akzeptieren und auszuhalten.

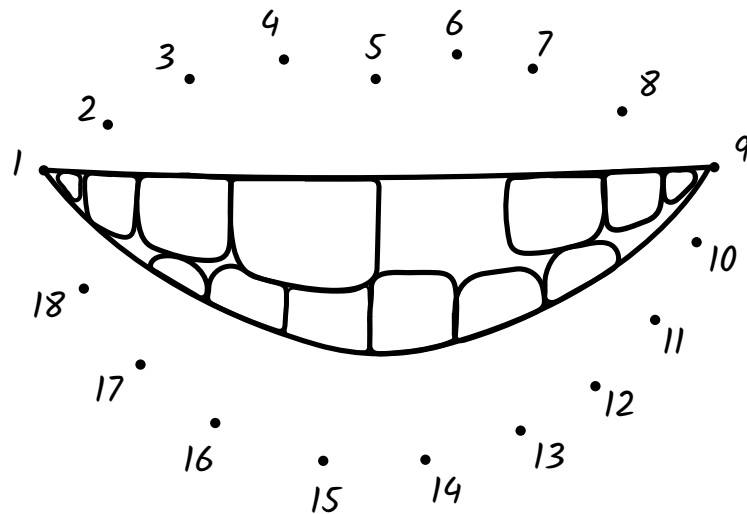
Menschen loszulassen, sie zu verabschieden und ihres Weges ziehen zu lassen, gehört zu unserem Alltag in der Tagesstätte.

KunstWerkstatt



<<Wer Angst vor dem
Zahnarzt hat, sollte Mut
zur Lücke besitzen.>>

Andreas Dunker





Lücke zur Selbstbefähigung

Mut zur Lücke haben wir in der Betreuung, wenn wir bewusst darauf hinarbeiten, uns selbst überflüssig zu machen: Wir befähigen Bewohnerinnen und Bewohner dazu, Verantwortung für sich selbst zu übernehmen. Sie lernen, bestimmte Aufgaben/Tätigkeiten/Entscheidungen nach ihrem Gutdünken zu gestalten. Wir schaffen so kurzfristig Lücken, die mit dem Erleben von Selbstwirksamkeit gefüllt werden können.

Betreuung Wohnen

*Hier ist eine Lücke
für gute Ideen.*

Lücke in der Perfektion

Muss frisch gewaschene Wäsche immer gebügelt werden? Dürfen wenig genutzte Räume bei den Reinigungsarbeiten zwischendurch ausgelassen werden, oder reicht für einmal auch nur eine «Sichtreinigung»?

Faltenfreie Wäsche sieht natürlich ordentlicher aus, aber manche Materialien können auch ohne zu bügeln gut aussehen, wenn sie schön gefaltet werden. Bei der Reinigung steht die Gesamtsauberkeit der Räumlichkeiten im Vordergrund.

Für uns vom Hauswirtschaftsteam ist es wichtig, die Arbeiten effizient zu planen und Ressourcen sinnvoll einzusetzen.

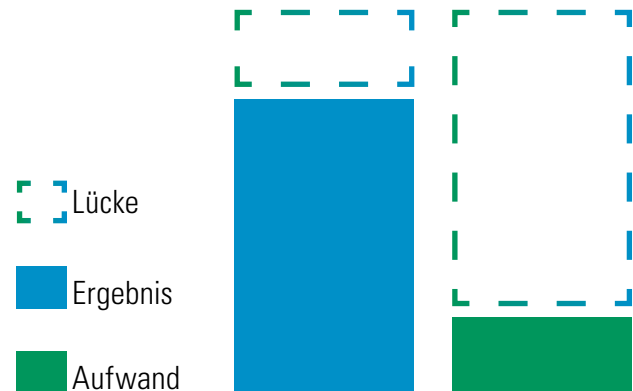
Hauswirtschaft



Pareto-Prinzip

Das Pareto-Prinzip, auch bekannt als 80/20-Regel, geht auf den italienischen Ökonomen Vilfredo Pareto zurück. Pareto stellte 1906 bei der Untersuchung der Verteilung des Volksvermögens in Italien fest, dass nur 20% der Bevölkerung 80% des Grundbesitzes besaßen. Er folgerte daraus, dass es für Banken effizienter sei, sich um die 20% Wohlhabenden zu kümmern.

Das Pareto-Prinzip befasst sich mit der Beziehung zwischen Aufwand und Ergebnis und kann auf verschiedene Bereiche übertragen werden. Im Bereich des Zeitmanagements besagt es, dass etwa 80% der Ergebnisse durch 20% der investierten Zeit erzielt werden können. Dies bedeutet, dass es oft sinnvoll ist, die Zeit auf Aufgaben zu konzentrieren, die einen grossen Nutzen bringen, anstatt sich im Detail zu verlieren – Mut zur Lücke.





Lücke im Angebot

Wenn in der Küche zum Beispiel Mitarbeitende fehlen, sind unkomplizierte Lösungen gefragt. Das heisst aber nicht, dass nichts auf den Tisch kommt ...

In diesem Fall wird das Salatbuffet reduziert.

Küche

*Sie haben nicht alle Zutaten für
Ihr Rezept? Dann lassen Sie eine weg,
oder werden Sie erfinderisch, und
ersetzen Sie diese durch eine andere.*



Lücke im Team

Das Blumenhaus und die Gärtnerei erlebten eine herausfordernde Personalsituation:

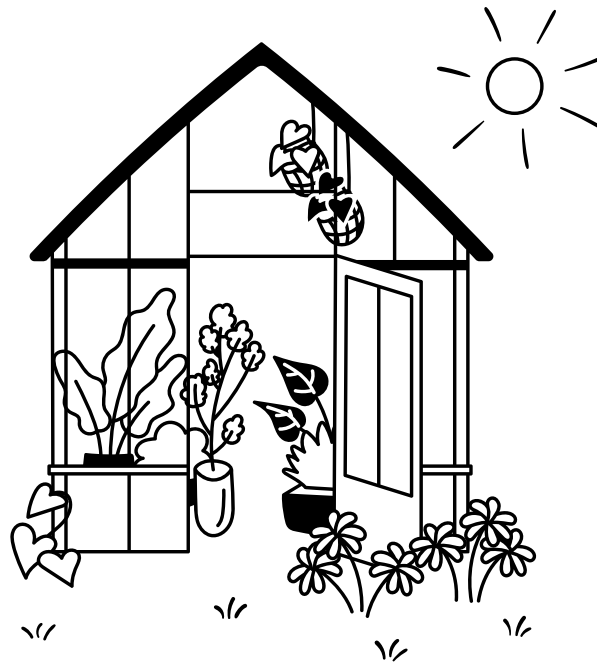
Personalwechsel, Langzeitausfälle, unbezahlte Urlaube, Weiterbildungsabsenzen, viele Projekte. Da galt es, durchzuhalten und den Kopf nicht zu verlieren. «Lösungen kommen auf dem Weg», wie es so schön heisst.

Das übrig gebliebene Team musste zusammenstehen, um diese Lücken so gut es ging zu schliessen. Es war bemerkenswert, welche Kräfte sich beim Personal entwickelten, um das Beste für den Betrieb herauszuholen.

Blumenhaus und Gärtnerei



Füllen Sie die Lücken im
Garten mit Pflanzen.



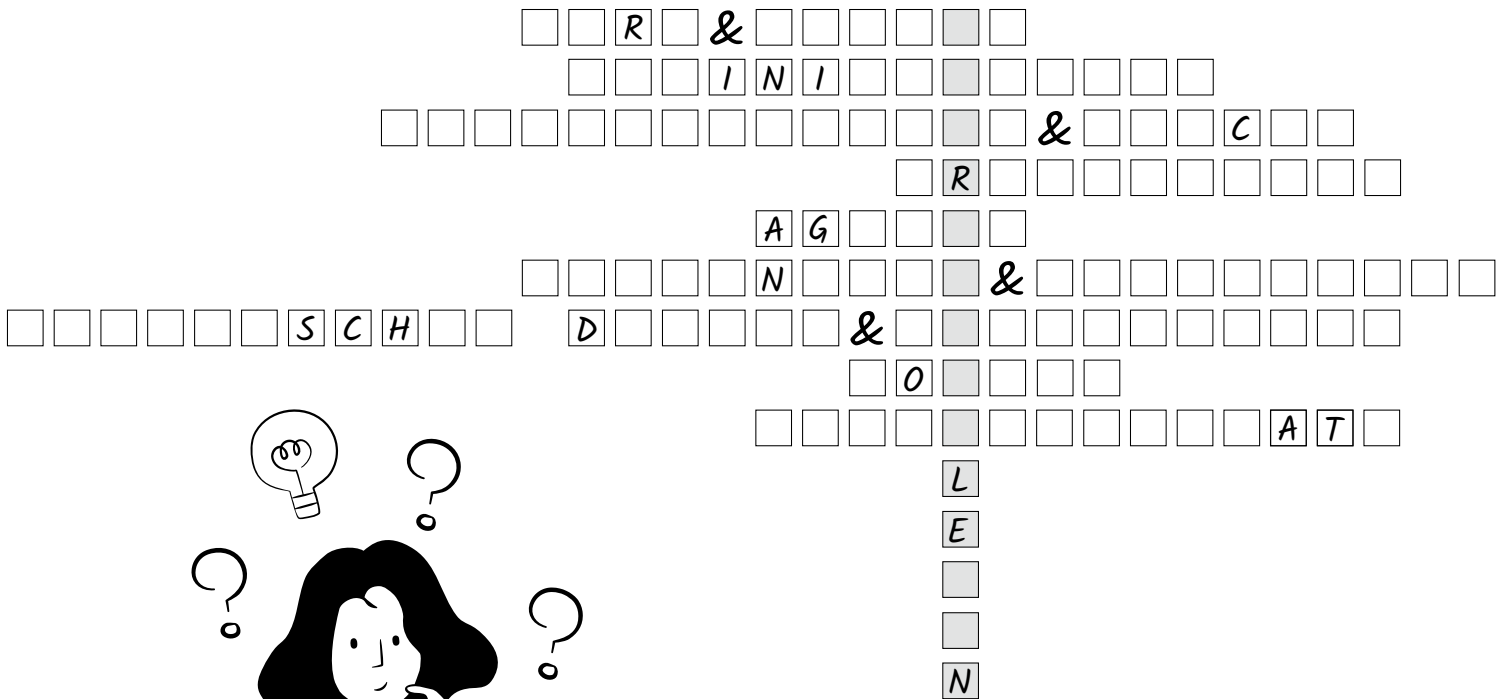


Lücke am Arbeitsplatz

Wo ist...? Diese Frage wird oft gestellt, wenn jemand im Homeoffice arbeitet. Am Arbeitsplatz entsteht eine sichtbare Lücke. Es braucht Mut, neue Arbeitsweisen und Technologien zu akzeptieren und sich auf Veränderungen einzulassen.

Administration

Errate die verschiedenen Bereiche im Buchseegut: Die grauen Felder ergeben unser Motto!



Wenn die Lücke keine Option ist

Wenn es um die Sicherheit und den Brandschutz geht, ist eine Lücke keine Option. Sie zeugt viel eher von Fahrlässigkeit als von Mut. Wenn die Arbeitsmenge zunimmt, gilt es, zusammenzustehen, Prioritäten zu setzen und die Aufgaben auf möglichst mehrere Schultern zu verteilen.

Technischer Dienst



Lösungswörter zum Kreuzworträtsel

Blumenhaus & Gaertnerei

Administration

KunstWerkstatt

Wohnen

travailPLUS

Technischer Dienst & Schlosserei

Park & Garten

Hauswirtschaft & Kueche

Agogik



IT-Lücken

Bei uns im Betriebsrat haben aus administrativen Gründen nicht alle Beteiligten die gleichen Zugangsrechte zum IT-System. Dadurch entstehen Lücken in der Kommunikation. Das ist unbefriedigend. Für uns ist es dann wichtig, nach kreativen Lösungen zu suchen und sich nicht in diesen Lücken zu verlieren. Mal gelingt es besser, mal weniger.

Betriebsrat



Meine Lücken im Kalender

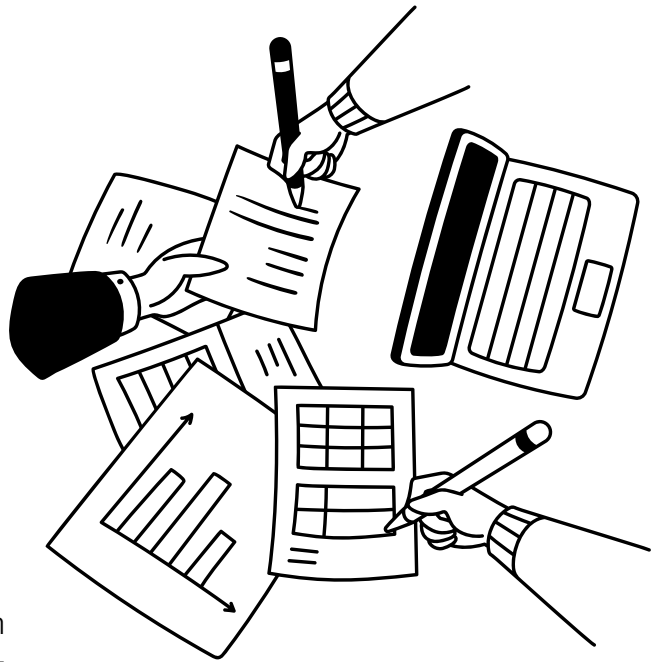
Meine Lücken im Kalender						
MO	DI	MI	DO	FR	SA	SO

Lücke im Projekt

Im November startete travailPLUS neu unter dem Dach des Buchseeguts. Wenn ein so komplexes Integrationsprogramm aufgebaut werden soll, muss der «Mut zur Lücke» unbedingt vorhanden sein. Die Alternative wäre, sich in genauen, theoretischen Konzepten, die den Anschein von Perfektion vortäuschen, zu verlieren.

Es geht darum, aus praktischen Fällen zu lernen und die nötigen Schlüsse für die Weiterentwicklung zu ziehen. Ein Aufbau ist ein Prozess mit unvermeidbaren Unzulänglichkeiten, an denen aber mit viel Engagement gearbeitet wird.

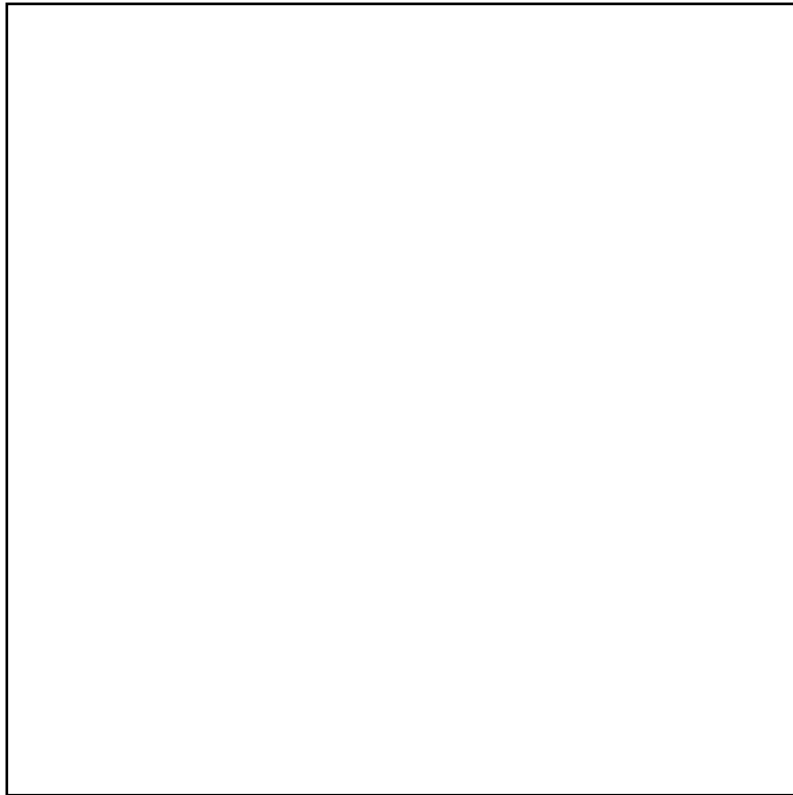
travailPLUS



*«Je planmässiger
Menschen vorgehen,
desto wirksamer
trifft sie der Zufall.»*

Friedrich Dürrenmatt

Schraffieren Sie die Fläche mit einem Bleistift. Nehmen Sie danach einen Radiergummi, und gestalten Sie damit eine Lücke.



Statistische Angaben

<i>Bewohnende</i>	2023	2022
Anzahl Bewohnende 1.1.	54	52
Aufnahmen während des Jahres	9	9
Austritte während des Jahres	6	7
Anzahl Bewohnende* am 31.12.	57	54
* davon wohnen in einer Aussenwohnung	9	7

Austritte

Alters- und Pflegeheim	2	1
Psychiatrische Klinik	2	1
Eigene Wohnung	1	–
Betreutes Wohnen / andere Institution	–	5
Todesfall	1	–

Eintritte

Psychische Beeinträchtigungen	7	6
Kognitive Beeinträchtigungen	1	1
Alkoholerkrankung	1	2

Zuweisende Stellen

Psychiatrische Klinik	4	7
Amt für Erwachsenenschutz	1	–
Selbst-Zuweiser	2	1
Sozialdienst	1	1
Justiz und Strafvollzug	1	–

Altersstruktur Bewohnende

Per 31.12.2023	Männer	Frauen
18–29 Jahre	6	15
30–39 Jahre	10	1
40–49 Jahre	17	10
50–59 Jahre	13	6
60–69 Jahre	15	5
70+	3	–
Durchschnittsalter Bewohnende		52 Jahre
Durchschnittsalter der betreuenden Mitarbeitenden:		36 Jahre

Werkstätten

Per 31.12.2023	Männer	Frauen
Gärtnerei	12	19
Park und Garten	3	–
Blumenhaus	1	–
Hausdienst und Wäscherei	2	3
Küche	3	4
Werkstätte / technischer Dienst	4	–
Total	25	26
Intern wohnende Mitarbeitende	6	1
Extern wohnende Mitarbeitende	19	25

Tagesstätte/Kunstwerkstatt

Per 31.12.2023	Männer	Frauen
Intern wohnende Teilnehmende	16	8
Extern wohnende Teilnehmende	2	5
Total	18	13

Personalstatistik

Institutionsleitung	100 %
Administration	370 %
In Ausbildung	100 %
<hr/>	
Leitung Wohnen	80 %
Wohnen und Betreuung	835 %
Nachtwache	220 %
Aussenwohnungen	175 %
Leitung Arbeitsagogik	80 %
travailPLUS	80 %
<hr/>	
Kunstwerkstatt	370 %
<hr/>	
Leitung Hauswirtschaft	45 %
Küche	240 %
In Ausbildung	100 %
Hauswirtschaft / Wäscherei	70 %
Hauswirtschaft / Reinigung	380 %
In Ausbildung	100 %
Technischer Dienst	100 %
<hr/>	
Leitung Blumenhaus und Gärtnerei	100 %
Gärtnerei und Verkauf	900 %
In Ausbildung	200 %
Blumenladen	220 %
Park und Garten	250 %
Fahrdienst	60 %
<hr/>	
Stellenprozentage per 31.12.2023 verteilt auf 64 Personen	4835 %

Bilanz

<i>Aktiven</i>	2023	2022
Kasse	28 615.80	17 611.75
Postcheck	283 900.91	205 238.41
Bank	31 219.31	63 971.59
Depot HQ	625 134.66	756 338.76
Debitoren	989 759.65	941 189.88
Vorräte	71 050.00	63 800.00
Transitorische Aktiven	40 376.95	11 577.40
Betriebseinrichtungen	1 069 564.11	1 001 692.02
Wertberichtigung Betriebseinrichtungen	-817 738.82	-783 297.22
	2 321 882.57	2 278 122.59

Passiven

Kreditoren	458 971.89	385 984.24
Rückstellung Ferien/Überzeitguthaben	53 499.00	66 045.60
Transitorische Passiven	15 924.35	34 939.45
Akontozahlung Betriebsbeiträge	–	–
Eigenkapital vor Resultatverbuchung	1 637 093.04	1 630 349.44
Rücklagenkapital zweckgebunden vor Resultatverbuchung	103 491.01	281 798.14
Spendenfonds	51 616.70	63 999.25
Betriebsergebnis	1 286.58	-184 993.53
	2 321 882.57	2 278 122.59

<i>Nachweis Eigenkapital</i>	2023	2022
Eigenkapital am 1.1.	1 637 093.04	1 630 349.44
Resultat 2023/2022	1 286.58	-184 993.53
davon Gewinn/Verlust auf/von Eigenkapital 2023/2022*	35 216.69	6 743.60
davon Verlust/Gewinn auf Rücklagenkapital 2023/2022	-33 930.11	-191 737.13
Eigenkapital am 31.12. vor Aufteilung Resultat	1 638 379.62	1 445 355.91

* betrifft Aussenwohngruppe

Erfolgsrechnung

Ertrag	2023	2022
Pensionsertrag (inkl. Berner Modell)	2 995 438.70	2 870 244.73
Ertrag Personal und Dritte, Eigenleistung	261 217.88	83 142.42
Betriebsertrag Gärtnerei, Blumenladen	1 460 761.18	1 456 755.27
Betriebsertrag Park und Garten	416 505.10	483 689.42
Betriebsertrag Tagesstruktur (2021 Atelier)	41 083.77	47 790.93
Betriebsertrag Hauswirtschaft (ab 2021)	31 167.45	29 671.50
Kapitalzinsen	14 064.86	18 098.70
Spenden (Entnahme Fonds), Beiträge (2022: A*)	13 472.55	307 338.80
Ausserordentliche Erträge	–	3 349.50
Zwischentotal Ertrag	5 233 711.49	5 300 081.27
Beitrag GEF Wohnen, inkl. Ausserkanton	637 522.40	531 184.55
Beitrag GEF Tagesstruktur, inkl. Ausserkanton	368 029.65	229 585.80
Beitrag GEF Wohnen (Abrechnung Vorjahr)	–	–34 103.00
Beitrag GEF Werkstätte, inkl. Ausserkanton	1 231 961.25	1 193 137.30
Beitrag GEF Werkstätte (Abrechnung Vorjahr)	–	4 619.00
Total Ertrag, inkl. Betriebsbeitrag	7 471 224.79	7 224 504.92

Aufwand	2023	2022
Löhne Mitarbeitende, inkl. Sozialleistungen	4 359 385.50	3 959 316.80
Löhne Pensionäre, inkl. Sozialleistungen	317 019.40	303 216.10
Rückstellung Ferien/Überzeit	–12 546.60	21 474.10
Personalnebenaufwand	95 658.97	99 204.75
Honorare Leistungen Dritter	120 513.95	95 941.30
Lebensmittel, Kiosk, medizinischer Aufwand	312 544.30	265 509.20
Haushaltsaufwand	53 429.22	53 246.46
Investitionen, Unterhalt und Reparaturen (2022: A*)	143 814.33	488 825.29
Miete, Leasing, Zinsen	848 585.65	805 285.30
Abschreibungen	52 374.10	43 108.80
Energie und Wasser	160 129.90	202 865.87
Büro- und Verwaltungsaufwand	276 030.38	276 197.66
Material Beschäftigung	9 449.94	15 455.60
Betriebsmaterial Gärtnerei, Blumenladen	545 758.46	574 753.63
Betriebsmaterial Park und Garten	50 744.95	85 517.11
Übriger Sachaufwand inkl. Versicherungen, Gebühren	137 045.76	119 580.48
Ausserordentliche Aufwände	–	–
Total Aufwand	7 469 938.21	7 409 498.45
Betriebserfolg	1 286.58	–184 993.53

Bemerkung A*:

Eröffnung externe Tagesstruktur: Investitionen Bau, Einrichtung durch Rücklagenfonds und Spenden von total knapp 300 Franken finanziert.

Spenden

*Wir danken unseren
Spenderinnen und
Spendern ganz herzlich!*

Die Spenden nutzen wir für ausserordentliche
Anschaffungen und Veranstaltungen für unsere
Bewohnenden.

Albrecht Katharina, Bern
De Witte Ursula und Cornelius, Zug
Hutzli Andreas, Schliern
Steiner Fritz, Köniz
Stiner Heidi, Köniz

Total CHF 2 380.-



Impressum

Herausgeberin

Heilsarmee Buchseegut
Wohn- und Werkstätten
Buchseeweg 15
3098 Köniz
Tel. 031 970 63 63

KunstWerkstatt

Sägemattstrasse 11
3097 Liebefeld

buchseegut@heilsarmee.ch
www.buchseegut.ch

PC-Konto: 30-2086-6

IBAN: CH91 0900 0000 3000 2086 6

Redaktionsteam

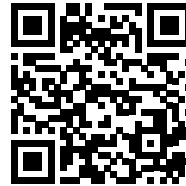
S. Bieri
S. Häfner
A. Späth
B. Stucki
D. Waeber
M. Wettstein
S. Yasinzadeh


Layout

nextgen by Stämpfli, Siyar Bilgiç

Bezug

PDF-Datei zum Herunterladen:
buchseegut.ch/downloads





Mitten in Köniz bietet das Buchseegut
Wohn- und Arbeitsplätze für Menschen,
die aus unterschiedlichsten Gründen
in einer Gemeinschaft leben wollen oder
auf einen angepassten Arbeitsplatz
angewiesen sind.