

# Gemeinsam unterwegs



Jahresbericht  
2025



Buchseegut

erfrischt leben!



# Gemeinsam unterwegs

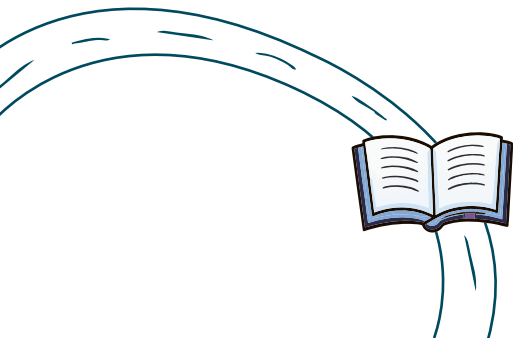
Das vergangene Jahr hat einmal mehr gezeigt: Die Herausforderungen unserer Zeit lassen sich nicht allein bewältigen. Zuversicht kann dort entstehen, wo Menschen ihr Wissen teilen, Verantwortung übernehmen und gemeinsam handeln. Unter dem Leitgedanken «Gemeinsam unterwegs» blicken wir auf ein Jahr zurück, das von Zusammenarbeit, Vertrauen und gegenseitiger Unterstützung geprägt war.

Gemeinsam unterwegs zu sein, bedeutet für uns, unterschiedliche Perspektiven zuzulassen und Stärken zu verbinden. Insbesondere in unserer Arbeit, in der wir immer wieder mit unterschiedlichsten und schwierigen Lebenssituationen konfrontiert sind, ist das eine zentrale Ausrichtung und oft auch die Voraussetzung, um im Arbeitsalltag handlungsfähig zu bleiben. Nicht jeder Schritt war einfach, doch gerade im Miteinander ist es uns gelungen, Herausforderungen anzunehmen und Chancen zu nutzen.

Dieser Jahresbericht gibt Einblick in unsere Arbeit und unsere Entwicklungen und zeigt die Menschen, die dahinterstehen. Er vermittelt, was wir gemeinsam

erreicht haben, und macht deutlich, dass unser Weg noch weitergeht. Mit Zuversicht, Verantwortung und dem festen Willen, auch künftig gemeinsam unterwegs zu sein, richten wir den Blick nach vorn.

Markus Gerber  
Institutionsleitung



# Blumenhaus und Gärtnerei

Haben Sie auch schon einmal eine Hängebrücke überquert, die über eine unwegsame Schlucht gebaut wurde? Ein etwas mulmiges Gefühl beschleicht einen beim Überqueren solcher provisorisch anmutenden Übergänge.

Halten die Seile, soll ich mich festklammern, kann ich hinunterschauen, oder wird es mir schwindelig? Mein Vertrauen und die Überzeugung, dass alles gut geht und ich unversehrt auf der anderen Seite ankomme, sind sozusagen die Voraussetzung, dass ich es wage, mich auf den Weg zu machen.

Ich freue mich, dass wir uns im übertragenen Sinn gemeinsam auf den Weg gemacht haben, insbesondere bei unserem ambitionierten Bauprojekt. Nach der «Überquerung» einer intensiven Bauphase konnten wir unser neues Blumenhaus am 15. März 2025 mit Kundinnen und Kunden und weiteren Gästen offiziell einweihen.



Mein Ziel war, die neuen Arbeits- und Verkaufsräume mit allen Beteiligten und ohne «Kollateralschäden» in Betrieb zu nehmen und sie gleichzeitig mit Leben zu füllen. Quasi als Inspirationsquelle mit nachhaltigem Einkaufserlebnis für unsere Kundschaft.

Nach vielen positiven Rückmeldungen der Nutzerschaft sind wir sehr erfreut, was alles möglich ist, wenn man getreu unserem Motto «gemeinsam unterwegs» ist. Wir alle haben einen Beitrag zum Erfolg des grossen Ganzen geleistet. In diesem Sinn danke ich allen Beteiligten für dieses erfreuliche GEMEINSCHAFTSWERK und wünsche sowohl unseren Mitarbeitenden wie auch unseren Kundinnen und Kunden frischen Schwung und Motivation für die Zukunft. Wir sind dank unseres Mutes drüben angekommen!

Hans Lanz  
Bereichsleitung Gärtnerei



*<<Gemeinsam  
unterwegs>>*





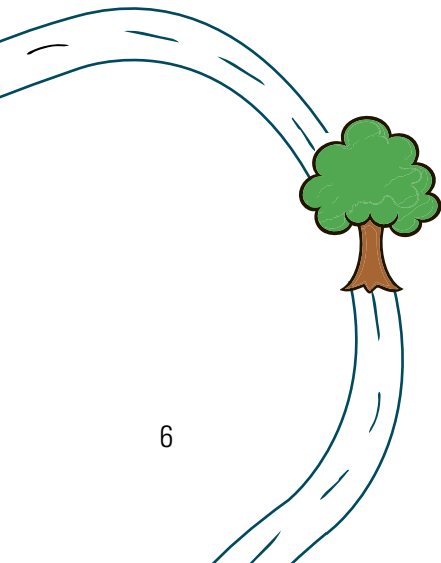
# Park und Garten

2025 war geprägt von grossen Projekten. Sowohl die Neugestaltung des Flachdachs auf dem Wohnheim Acherli wie auch die Gestaltung eines Privatgartens im Berner Kirchenfeldquartier waren Herausforderung und Chance zugleich.

Es wurde geplant, berechnet, tonnenweise Material verschoben, gemauert, geschweisst, gefroren und geschwitzt und am Schluss der Erfolg genossen.

Wie alle grossen Projekte waren auch diese von Gemeinsamkeit getragen. Nichts wäre entstanden ohne die Hände und den Kopf unserer Mitarbeitenden, die Zuverlässigkeit unserer Partner und nicht zuletzt das Vertrauen unserer Kundinnen und Kunden.

Manuel Bachmann  
Gartenbau und Planung



*<< Gemeinsam unterwegs,  
um gemeinsame  
Ziele zu erreichen.>>*

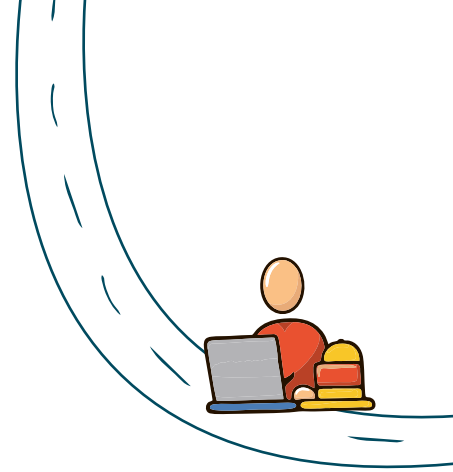
# Administration

Das vergangene Jahr hat gezeigt, was es bedeutet, gemeinsam unterwegs zu sein. In der Administration laufen viele unterschiedliche Aufgaben, Anforderungen und Perspektiven zusammen, und nur im Zusammenspiel bleibt die Balance erhalten.

Nicht immer läuft alles rund. Auch in diesem Jahr standen wir vor Herausforderungen, Veränderungen und erhöhtem Koordinationsaufwand. Gerade in solchen Momenten wurde deutlich, wie wichtig eine stabile Basis ist. Klare Strukturen, gegenseitiges Vertrauen und die Bereitschaft, einander zu unterstützen. Wenn das Gleichgewicht ins Wanken gerät, braucht es Aufmerksamkeit, Flexibilität und Teamgeist, um es gemeinsam wiederzufinden.

Als Team sind wir weiter zusammengewachsen. Durch offenen Austausch, gegenseitige Rücksichtnahme und das gemeinsame Lösen von Problemen konnten wir viele Situationen meistern und daraus lernen. Jede einzelne Leistung trägt dazu bei, dass das Ganze funktioniert, so, wie jede Hand notwendig ist, um die Platte im Gleichgewicht zu halten.

Ladina Lenhardt  
Bereichsleitung Administration





# Wohnen

## Jahresrückblick Wohnheim 2025

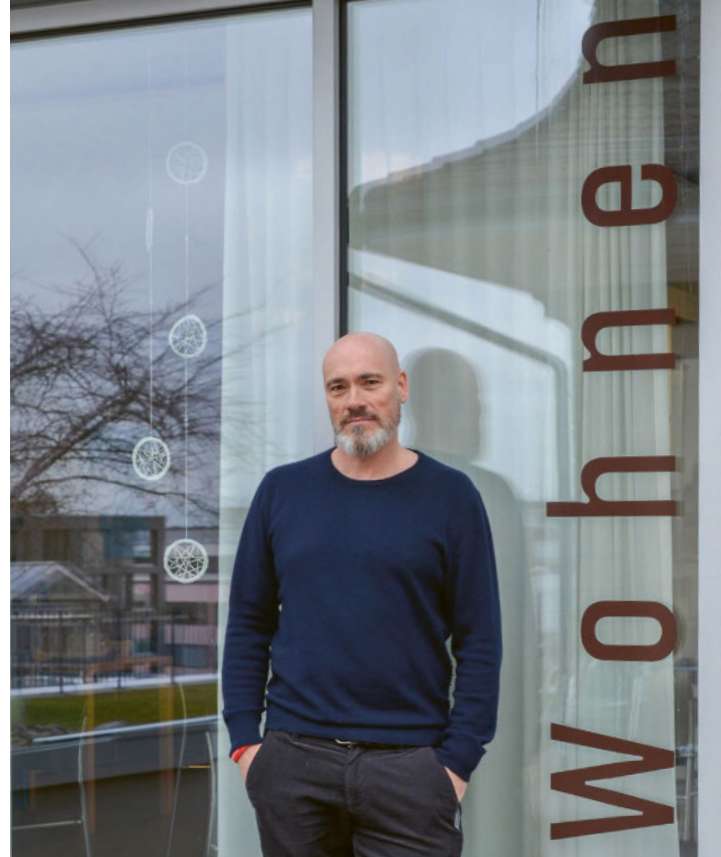
Das Jahr 2025 war geprägt von bedeutenden Veränderungen. Einerseits verabschiedeten wir im Betreuungsteam des Wohnheims sowie des externen Wohnens insgesamt fünf Mitarbeitende infolge von Pensionierungen, Ausbildungsabschlüssen und beruflichen Neuorientierungen. Andererseits konnten die frei gewordenen Stellen zeitnah mit neuen Fachpersonen besetzt werden. Erneut gelang es uns, sehr versierte Berufsleute zu gewinnen, die sich sowohl fachlich als auch persönlich nahtlos ins Team integrierten. Dadurch konnte die hohe Qualität der Betreuung weiterhin sichergestellt werden.

Auch im Jahr 2025 beschäftigten uns weiterhin die Umstellung auf die Subjektfinanzierung sowie die damit verbundenen Abklärungen nach dem individuellen Hilfeplan (IHP). Diese erwiesen sich als deutlich

zeitintensiver als ursprünglich angenommen. Zur Unterstützung konnte Kathrin Siegenthaler für diese anspruchsvolle Aufgabe gewonnen werden; sie wird die Durchführung der Abklärungen bis Ende April 2026 sicherstellen.

Trotz der zahlreichen Herausforderungen war es dem Betreuungsteam auch im Jahr 2025 möglich, den Bewohnenden erlebnisreiche Wohnheimferien im Tessin anzubieten sowie eine Städtereise nach Wien zu organisieren.

Claude Gafner  
Bereichsleitung Wohnen



## Fünf goldene Tage in Wien

Im September verbrachten wir fünf strahlende Tage in Wien, sechs Personen, vier Bewohnerinnen und Bewohner und zwei Betreuende, eng verbunden wie eine kleine Familie. Mit dem Zug ging es nach Zürich, von dort starteten wir in die Stadt der Träume.

Im Hotel Ibis genossen wir jeden Morgen ein fantastisches Frühstücksbuffet. Die Betten waren riesig und gemütlich, abends sassen wir in einer gemütlichen Ecke mit Ledersofas und grossen Sesseln, lachten und erzählten Geschichten.

**Tag 1:** Ankunft, Zimmer beziehen, Koffer auspacken. Abends ging es zum Prater: Wir fuhren im ältesten Riesenrad der Welt und liessen ein Erinnerungsfoto knipsen. Danach saftige Burger, knusprige Pommes und Wiener Kartoffelsalat.

**Tag 2:** Das farbenfrohe Hundertwasserhaus, die elegante Innenstadt und das Schloss Schönbrunn. Durch den prunkvollen Park spazieren, fast kaiserlich. Der Abend duftete nach asiatischem Essen – scharf, süss, unvergesslich lecker.

**Tag 3:** Haus des Meeres, anschliessend Café Mozart im Hotel Sacher. Fünf Torten und Kaiserschmarrn, alle schnitten sich ein Stück Glück ab. Verdauungsspaziergang am Donaukanal, danach traditioneller Tafelspitz.



**Tag 4:** Shoppingtour, Stephansdom und Donauturm erklimmen. Kaffee auf 160 Metern, dann eine 40-Meter-Rutsche, Adrenalin mit Aussicht. Abendessen im Figlmüller: riesiges Wiener Schnitzel, goldbraun und knusprig.

**Tag 5:** Spanische Hofreitschule, weisse Lipizzaner tanzten zu klassischer Musik, ein berührender Abschied. Danach Heimflug nach Zürich.

Fünf Tage Wien, voller Lachen, Geschmack, Höhe und Herz. Ein Stück Kaiserreich in unseren Seelen.

Anja Blech  
Bewohnerin Buchseegut

# Kartenproduktion in der KunstWerkstatt

Die Herstellung origineller, einzigartiger Kunstkarten zählt in der KunstWerkstatt zu einer der Haupttätigkeiten. Jedes Jahr fertigen wir über 4000 massgeschneiderte Karten für Firmen und weitere Kundinnen und Kunden an.

Von der Entstehung einer Idee bis zum fertigen Produkt leisten die Teammitglieder und die Teilnehmenden der Tagesstätte einen wichtigen Beitrag. Bei der Gestaltung berücksichtigen wir Kundenwünsche betreffend Format, Motiv, Farbe und Text. Aber die Produktion sollte für unsere Teilnehmenden machbar sein. Dies erfordert einen gemeinsamen Austausch, Feedback zu

Mustern, Fantasie, Kreativität, Expertise und Erfahrung. Unsere Karten werden gestickt, genäht, gedruckt, gemalt, gestempelt, gestanzt und geklebt. Das Papier wird handgefertigt. Die Teilnehmenden beteiligen sich je nach Fähigkeit und Interesse an den verschiedenen Arbeitsprozessen. Das Ergebnis?

UNIKATE, die den persönlichen Fingerabdruck aller Mitarbeitenden aufweisen.

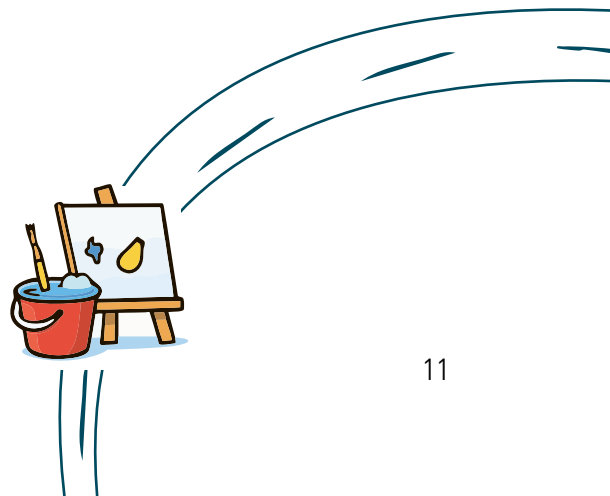
Ein Miteinander.

Anita Späth  
Bereichsleitung Tagesstätte





*«Gemeinsam unterwegs  
heisst: voneinander  
lernen und miteinander  
wachsen.»*





## Hauswirtschaft

Im Jahr 2025 sind wir als Team Hauswirtschaft in den Bereichen Reinigung, Verpflegung und Wäscheversorgung näher zusammengedrückt. Gemeinsam haben wir Prozesse optimiert, zusammengeführt und unseren dualen Auftrag erfolgreich gemeistert.

Besonders gefreut hat uns die Einführung der neuen Dienstleistungspakete für Bewohnerinnen und Bewohner in den Bereichen Reinigung und Wäscheversorgung. Sie wurden sehr gut aufgenommen und liessen sich problemlos umsetzen. Auch dank der tollen Zusammenarbeit mit dem Team Wohnen. Ebenfalls positiv wirkte sich das neu erarbeitete Arbeitszeitmodell im Bereich

Verpflegung aus: Die Mitarbeitenden können nun in Blockzeiten arbeiten, ohne belastende Zimmerstunden. Im Reinigungsteam führten wir eine flache Hierarchie ein und verteilten – auch das wiederum gemeinsam – Aufgaben neu. Ein anspruchsvoller, aber sehr positiver Prozess, der allen Raum zur Weiterentwicklung bot. Auch in der Arbeitsagogik stärkte eine Umstrukturierung den Zusammenhalt im gesamten Team.

Bereichernd blieb auch die Zusammenarbeit mit dem Hauswirtschaftsteam im Lorrainehof: Gemeinsam führten wir neue Berufskleidung für beide Betriebe ein und realisierten ein internes Wäschereiprojekt.

Und wie jedes Jahr waren unsere gemeinsamen Anlässe besondere Höhepunkte: das Ostereiertütchen, das Frühlingsfest, das Sommerfest bei traditionell bestem Wetter sowie die Advents- und Weihnachtsfeiern. Diese Momente des Innehaltens verbinden uns reichsübergreifend und schenken Kraft im oft anspruchsvollen Alltag.

Karin Brenzikofer  
Bereichsleitung Hauswirtschaft



# Agogik

Das Leitmotiv «Gemeinsam unterwegs mit unseren Mitarbeitenden» spiegelt unsere tägliche Arbeit in den Werkstätten treffend wider. Wir sind gemeinsam unterwegs und haben uns dabei vielfältigen Herausforderungen gestellt.

Aktuell arbeiten im Buchseegut 52 Menschen in angepassten Arbeitsplätzen. Sie werden von 13 Gruppenleiterinnen und Gruppenleitern agogisch begleitet und betreut.

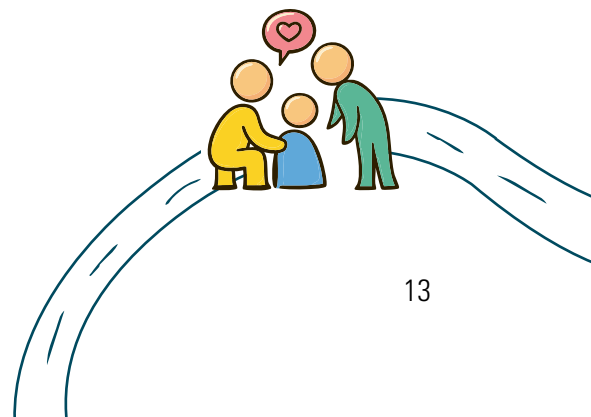
In den vergangenen Jahren konnte die Betreuungsqualität kontinuierlich gesteigert werden. Dank der hohen Flexibilität und des Engagements unserer Agoginnen und Agogen war es möglich, gruppenübergreifende Projekte erfolgreich umzusetzen. Für uns ist es zentral, unsere Mitarbeitenden in ihrer täglichen Arbeit gezielt zu fördern und zu begleiten. Dadurch können individuelle Bedürfnisse und Fähigkeiten berücksichtigt und gleichzeitig insgesamt qualitativ hochwertige und ansprechende Leistungen erzielt werden. In diesem Jahr wurde die neue Struktur der Kreisorganisation eingeführt und aktiv gelebt. Die Kreise Garten und Hauswirtschaft organisieren ihren fachlichen Austausch selbstständig und bringen ihre Rückmeldungen in den Leitungskreis ein. Dieses System schont Sitzungsressourcen und ermöglicht es dem Agogikteam, sich viermal jährlich gezielten Weiterbildungen zu widmen. So konnten unter anderem Supervisionen sowie eine Weiterbildung zu Krankheitsbildern durchgeführt werden.



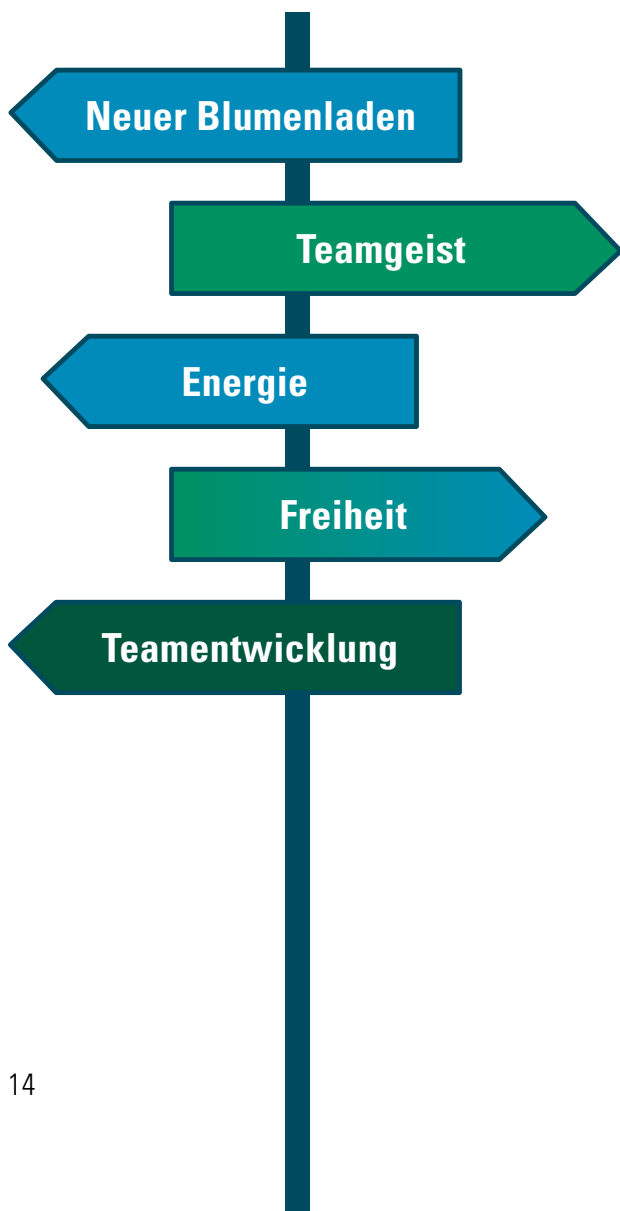
Ende Oktober reflektierten wir unsere Arbeit im Rahmen einer Retraite auf dem Gurten. Dieser gemeinsame Nachmittag bot Raum, unsere Haltung weiterzuentwickeln und uns auf konkrete Veränderungen zu einigen, darunter Anpassungen des Mitarbeitergesprächs sowie die Weiterführung gruppenübergreifender Projekte.

Auch im Jahr 2026 bleibt es spannend. Den gemeinsamen Weg werden wir, mit allen Steigungen und Unebenheiten, weiterhin mit Freude, Motivation und Engagement beschreiten.

Urs Zürcher  
Leitung Arbeitsagogik



# Statements



# Statistische Angaben

| <i>Bewohnende</i>                    | 2025 | 2024 |
|--------------------------------------|------|------|
| Anzahl Bewohnende am 1.1.            | 59   | 57   |
| Aufnahmen während des Jahres         | 11   | 11   |
| Austritte während des Jahres         | 9    | 9    |
| Anzahl Bewohnende am 31.12.*         | 61   | 59   |
| *davon wohnen in einer Aussenwohnung | 13   | 12   |

## *Austritte*

|   |   |   |
|---|---|---|
| Alters- und Pflegeheim                      | 1 | 5 |
| Eigene Wohnung/<br>Ambulante Wohnbegleitung | 3 | 3 |
| Betreutes Wohnen / Andere Institution       | 3 | 1 |
| Todesfall                                   | 1 | – |
| Unbekannt                                   | 1 | – |

## *Eintritte*

|                               |   |   |
|-------------------------------|---|---|
| Psychische Beeinträchtigungen | 9 | 9 |
| Kognitive Beeinträchtigungen  | 1 | – |
| Alkoholerkrankung / Sucht     | 1 | 2 |

## *Zuweisende Stellen*

|                           |   |   |
|---------------------------|---|---|
| Psychiatrische Klinik     | 6 | 4 |
| Amt für Erwachsenenschutz | 2 | 3 |
| Selbstzuweisende          | 3 | 3 |
| Sozialdienst              | – | 1 |

# Personalstatistik

## Altersstruktur Wohnheim und Aussenwohnungen

| Per 31.12.2025                 | Männer   | Frauen |
|--------------------------------|----------|--------|
| 20–29 Jahre                    | 1        | 1      |
| 30–39 Jahre                    | 4        | 1      |
| 40–49 Jahre                    | 12       | 5      |
| 50–59 Jahre                    | 14       | 5      |
| 60–69 Jahre                    | 11       | 3      |
| 70+                            | 3        | 1      |
| Durchschnittsalter Bewohnende: | 53 Jahre |        |

## Tagesstätte / Kunstwerkstatt

| Per 31.12.2025                         | Männer    | Frauen    |
|--|-----------|-----------|
| Intern wohnende Teilnehmende           | 10        | 7         |
| Extern wohnende Teilnehmende           | 6         | 14        |
| <b>Total</b>                           | <b>16</b> | <b>21</b> |
| Durchschnittsalter in der Tagesstätte: | 51 Jahre  |           |

## Werkstätten

| Per 31.12.2025                         | Männer     | Frauen    |
|--|------------|-----------|
| Gärtnerei                              | 13         | 17        |
| Park und Garten                        | 3          | –         |
| Blumenhaus                             | –          | 2         |
| Hausdienst und Wäscherei               | 3          | 3         |
| Küche                                  | 4          | 4         |
| Werkstätte / Technischer Dienst        | 5          | –         |
| <b>Total</b>                           | <b>28</b>  | <b>26</b> |
| Intern wohnende Mitarbeitende          | 8          | 1         |
| Extern wohnende Mitarbeitende          | 20         | 25        |
| Durchschnittsalter in den Werkstätten: | 38,5 Jahre |           |

|                     |       |
|---------------------|-------|
| Institutionsleitung | 90 %  |
| Administration      | 290 % |
| In Ausbildung       | 100 % |

|                       |       |
|-----------------------|-------|
| Leitung Wohnen        | 90 %  |
| Wohnen und Betreuung  | 800 % |
| Aussenwohnungen       | 260 % |
| Nachtwachen           | 194 % |
| Leitung Arbeitsagogik | 50 %  |
| travailPLUS           | 110 % |

|                |       |
|----------------|-------|
| Kunstwerkstatt | 370 % |
|----------------|-------|

|                                |       |
|--------------------------------|-------|
| Leitung Hauswirtschaft         | 45 %  |
| Küche                          | 245 % |
| Lernende Küchenangestellte EBA | 100 % |
| Hauswirtschaft Wäscherei       | 80 %  |
| Hauswirtschaft Reinigung       | 340 % |
| Technischer Dienst             | 100 % |

|                                  |       |
|----------------------------------|-------|
| Leitung Blumenhaus und Gärtnerei | 100 % |
| Gärtnerei und Verkauf            | 790 % |
| In Ausbildung                    | 300 % |
| Blumenladen                      | 250 % |
| Park und Garten                  | 250 % |
| Fahrdienst                       | 50 %  |

|                                  |        |
|----------------------------------|--------|
| Stellenprozentage per 31.12.2025 |        |
| verteilt auf 71 Personen         | 5004 % |

# Bilanz

| <i>Aktiven</i>                         | <b>2025</b>         | <b>2024</b>  |
|--|---------------------|--------------|
| Kasse                                  | <b>25 953.65</b>    | 24 792.05    |
| Postcheck                              | <b>466 227.68</b>   | 604 667.17   |
| Bank                                   | <b>88 691.02</b>    | 93 166.56    |
| Depot HQ                               | <b>803 508.94</b>   | 357 660.73   |
| Debitoren                              | <b>1 192 886.48</b> | 1 185 341.10 |
| Vorräte                                | <b>59 600.00</b>    | 41 000.00    |
| Transitorische Aktiven                 | <b>24 149.42</b>    | 22 164.30    |
| Mobile Sachanlagen                     | <b>1 211 813.20</b> | 1 131 093.96 |
| Wertberichtigung<br>mobile Sachanlagen | <b>-909 470.42</b>  | -839 225.52  |
|  | <b>2 963 359.97</b> | 2 620 660.35 |

## *Passiven*

|  |                     |              |
|--|---------------------|--------------|
| Kreditoren   | <b>449 835.38</b>   | 515 717.01   |
| Rückstellung<br>Ferien/Überzeitguthaben                  | <b>55 519.65</b>    | 59 017.75    |
| Transitorische Passiven                                  | <b>90 527.50</b>    | 12 545.50    |
| Eigenkapital<br>vor Resultatverbuchung                   | <b>1 691 022.04</b> | 1 672 309.73 |
| Rücklagenkapital zweckgebunden<br>vor Resultatverbuchung | <b>31 888.81</b>    | 69 560.90    |
| Spendenfonds   | <b>149 744.39</b>   | 162 094.79   |
| Übrige Fonds   | <b>318 827.50</b>   | 148 374.45   |
| Jahresergebnis   | <b>175 994.70</b>   | -18 959.78   |
|  | <b>2 963 359.97</b> | 2 620 660.35 |

| <i>Nachweis Eigenkapital</i>                             | <b>2025</b>         | <b>2024</b>  |
|--|---------------------|--------------|
| Eigenkapital am 1.1.                                     | <b>1 691 022.04</b> | 1 672 309.73 |
| Resultat 2024/2023                                       | <b>175 994.70</b>   | -18 959.78   |
| davon Verlust/Gewinn<br>auf/von Eigenkapital 2025/2024 * | <b>-35 487.99</b>   | 18 712.31    |
| davon Gewinn/Verlust<br>auf Rücklagenkapital 2025/2024   | <b>211 482.69</b>   | -37 672.09   |
| Eigenkapital am 31.12.<br>vor Aufteilung Resultat        | <b>1 867 016.74</b> | 1 653 349.95 |

\* betrifft Aussenwohngruppe

# Erfolgsrechnung

| <i>Ertrag</i>  | <b>2025</b>         | <b>2024</b>  | <i>Aufwand</i>                                   | <b>2025</b>         | <b>2024</b>         |
|--|---------------------|--------------|--|---------------------|---------------------|
| Pensionsertrag<br>(inkl. Berner Modell)              | <b>3 227 956.10</b> | 3 157 510.52 | LöhnLöhne Mitarbeiter,<br>inkl. Sozialleistungen | <b>4 566 657.64</b> | 4 498 247.65        |
| Ertrag Personal<br>und Dritte, Eigenleistung         | <b>292 642.30</b>   | 324 358.52   | Löhne Pensionäre,<br>inkl Sozialleistungen       | <b>293 620.50</b>   | 325 357.30          |
| Betriebsertrag<br>Gärtnerei, Blumenladen             | <b>1 427 427.00</b> | 1 341 978.87 | Rückstellung Ferien / Überzeit                   | <b>-3 498.10</b>    | 6 472.45            |
| Betriebsertrag Park & Garten                         | <b>604 954.02</b>   | 391 599.05   | Personalnebeaufwand                              | <b>116 147.17</b>   | 113 460.48          |
| Betriebsertrag Tagesstruktur                         | <b>42 791.42</b>    | 35 149.07    | Honorare Leistungen                              | <b>203 694.77</b>   | 185 435.55          |
| Betriebsertrag Hauswirtschaft                        | –                   | 26 399.75    | Lebensmittel, Kiosk,<br>mediz. Aufwand           | <b>370 558.39</b>   | 342 522.56          |
| Miete, Zinsen  | <b>5 710.84</b>     | 7 596.49     | Haushaltaufwand                                  | <b>51 634.53</b>    | 54 589.72           |
| Beiträge Heilsarmee, Spenden<br>und sonstige Erträge | <b>335 621.81</b>   | 226 963.45   | Investitionen, Unterhalt<br>und Reparaturen      | <b>178 354.53</b>   | 124 889.62          |
| <b>Zwischentotal Ertrag</b>                          | <b>5 937 103.49</b> | 5 511 555.72 | Miete, Leasing, Zinsen                           | <b>934 356.86</b>   | 880 918.38          |
| Beitrag GEF Wohnen<br>(Nachtrag Vorjahr)             |                     |              | Abschreibungen                                   | <b>70 244.90</b>    | 59 099.35           |
|  |                     |              | Energie und Wasser                               | <b>179 979.10</b>   | 215 032.60          |
|  |                     |              | Büro- und Verwaltungsaufwand                     | <b>303 704.44</b>   | 289 756.91          |
| Beitrag GEF Wohnen,<br>inkl. Ausserkanton            | <b>941 201.80</b>   | 888 708.00   | Material Beschäftigung                           | <b>7 535.12</b>     | 6 381.72            |
| Beitrag GEF Tagesstruktur,<br>inkl. Ausserkanton     | <b>429 325.06</b>   | 402 450.40   | Betriebsmaterial Gärtnerei,<br>Blumenladen       | <b>517 296.53</b>   | 501 738.06          |
| Beitrage GEF Werkstätte, inkl.<br>Ausserkanton       | <b>1 300 710.01</b> | 1 240 699.73 | Betriebsmaterial Park & Garten                   | <b>182 645.17</b>   | 46 967.26           |
| <b>Total Ertrag</b>                                  | <b>8 608 340.36</b> | 8 043 413.85 | Aufwand Infrastrukturfonds (netto)               | <b>170 453.05</b>   | 148 374.45          |
|  |                     |              | Aufwand TravailPLUS Fonds (netto)                | <b>91 477.61</b>    | 106 981.31          |
|  |                     |              | Übriger Sachaufwand                              | <b>197 483.45</b>   | 156 148.26          |
|  |                     |              | <b>Total Aufwand</b>                             | <b>8 432 345.66</b> | <b>8 062 373.63</b> |
|  |                     |              | Jahresgewinn (+)/<br>Jahresverlust (–)           | <b>175 994.70</b>   | –18 959.78          |

# Spenden

*Ein herzliches Dankeschön aus dem Buchseegut an all unsere grosszügigen Spenderinnen und Spender!*

Dank ihrer wertvollen Unterstützung können wir für unsere Bewohnerinnen und Bewohner besondere Anschaffungen tätigen und bereichernde Erlebnisse ermöglichen, die den Alltag verschönern und Gemeinschaft erlebbar machen. Ihre Spenden tragen wesentlich dazu bei, dass wir unsere Angebote stetig weiterentwickeln und neue Projekte realisieren können. Ganz besonders möchten wir die Spende hervorheben, die durch das Engagement unserer Praktikantin gemeinsam mit einem unserer Mitarbeiter im Rahmen des Megamarsches entstanden ist. Mit ihrem grossen Einsatz für unsere Institution haben sie eindrücklich gezeigt, wie viel eine Gemeinschaft bewirken kann, wenn Menschen sich mit Herzblut für eine gute Sache einsetzen.



Fiona Keiser, Liebefeld  
Remy Khalil, Bern  
Katharina Rufer-Buri, Urtenen-Schönbühl  
Herr Wullschleger und Frau Wullschleger  
Gutjahr, La Chaux-de-Fonds  
Heidi Stiner-Disch, Köniz  
Ursula und Cornelis Hendrik de Witte, Zug  
Evangelische Kirchgemeinde, Liebefeld  
Familie Hugi  
Andreas Hutzli, Schliern  
Megamarsch, Bern  
Besuch der Könizer Senioren, Köniz  
Diverse und anonyme Spenden, Schweiz

**Total**

**CHF 7 760.50**

# Impressum

## **Herausgeberin**

Heilsarmee Buchseegut  
Buchseeweg 15  
3098 Köniz  
Tel. 031 970 63 63

## **KunstWerkstatt**

Sägemattstrasse 11  
3097 Liebefeld

buchseegut@heilsarmee.ch  
www.buchseegut.ch

PC-Konto: 30-2086-6  
IBAN: CH91 0900 0000 3000 2086 6

## **Redaktion**

Administration Buchseegut

## **Kreative Mitwirkung**

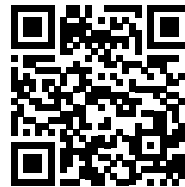
KunstWerkstatt


## **Layout**

nextgen by Stämpfli, Aris Zurbuchen

## **Bezug**

PDF-Datei zum Herunterladen:  
[buchseegut.ch/downloads](http://buchseegut.ch/downloads)





Mitten in Köniz bietet das Buchseegut Wohn- und Arbeitsplätze für Menschen, die aus unterschiedlichsten Gründen in einer Gemeinschaft leben wollen oder auf einen angepassten Arbeitsplatz angewiesen sind.